

**Citiți cu atenție acest manual  
înainte de utilizare!**

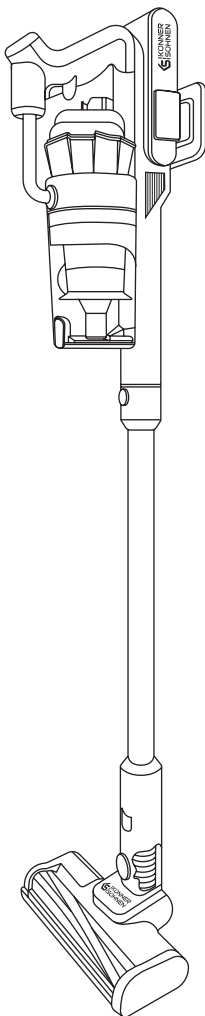
**Manualul proprietarului**



RO

## **Aspirator manual**

KS VC40





Vă mulțumim pentru achiziționarea produselor **Könner & Söhnen**®. Acest manual conține o scurtă descriere a procedurilor pentru siguranță, utilizare și depanare. Mai multe informații sunt disponibile pe pagina de internet a producătorului, în secțiunea de asistență: **konner-sohnen.com/manuals**

De asemenea, din secțiunea de asistență puteți să descărcați manualului, scanând codul QR, sau pe pagina de internet a importatorului oficial de produse **Könner & Söhnen**®: **www.konner-sohnen.com**



*Citiți cu atenție acest manual înainte de utilizare!*

Producătorul produselor **Könner & Söhnen**® își rezervă dreptul de a face modificări care ar putea să nu fie reflectate în acest manual:

- Producătorul își rezervă dreptul de a face modificări în designul, configurația și construcția produsului.
- Imaginile și fotografiile produsului din acest manual pot să difere de aspectul real.

La sfârșitul manualului veți găsi informații de contact pe care le puteți folosi dacă apar probleme. Toate datele prezentate în acest manual de utilizare sunt cele mai recente date disponibile la data publicării. Lista actuală de centre de service este disponibilă pe pagina de internet a importatorului oficial: **www.konner-sohnen.com**



**ATENȚIE-PERICOL!**



**Nerespectarea recomandărilor marcate cu acest semn poate duce la vătămări grave operatorului sau ale unor terți.**



**IMPORTANT!**



**Informații utile pentru operarea echipamentului.**

## AVERTISMENTE DE SIGURANȚĂ

1

1. Citiți cu atenție acest manual de utilizare și familiarizați-vă cu toate regulile de siguranță și avertismentele înainte de a utiliza aspiratorul.
2. Acest aspirator este proiectat și destinat exclusiv pentru utilizare casnică. Nu-l folosiți în scopuri industriale sau comerciale, deoarece acest lucru poate duce la defecțiuni și pericole.
3. Înainte de fiecare utilizare, asigurați-vă că aspiratorul este în stare bună și nu prezintă daune vizibile. Nu-l folosiți dacă observați orice defecțiuni.
4. Înainte de a conecta aspiratorul, asigurați-vă că tensiunea din rețeaua electrică corespunde cerințelor specificate în specificațiile tehnice ale dispozitivului. Conectarea la o rețea cu tensiune incorectă poate duce la deteriorarea aspiratorului.
5. Nu folosiți aspiratorul pentru a aspira următoarele substanțe:
  - apă, lichide inflamabile și alte materiale lichide;
  - țigări aprinse, cărbune aprins sau cenușă, și alte obiecte care ard sau au temperaturi ridicate;
  - obiecte ascuțite sau periculoase care pot deteriora aspiratorul sau pot crea un pericol pentru utilizator;
  - particule de lemn, gips, chit, ciment, var și alte materiale solide care se pot compacta în aspirator și pot duce la deteriorarea acestuia.
6. Păstrați aspiratorul departe de sursele de căldură, cum ar fi sobele și dispozitivele de încălzire. Părțile din plastic ale aspiratorului se pot deforma și își pot schimba culoarea sub influența temperaturilor ridicate.
7. Nu lăsați niciodată aparatul nesupravegheat atunci când este pornit. Depozitați aparatul într-un loc inaccesibil copiilor sau persoanelor cu abilități limitate.
8. Înainte de curățare, întreținere sau înlocuirea accesoriilor, deconectați întotdeauna aspiratorul de la sursa de alimentare și scoateți bateria. Acest lucru previne pornirea accidentală și asigură siguranța în timpul întreținerii.
9. Nu folosiți alcool sau alte solvenți pentru curățarea dispozitivului.
10. Scoateți mereu ștecherul din priză când dispozitivul nu se încarcă.

11. Dacă observați defecțiuni, cum ar fi fum, sunet anormal sau comportament anormal al dispozitivului, deconectați imediat aspiratorul de la sursa de alimentare, deconectați bateria și adresați-vă la un centru de service pentru diagnosticare și reparații.
12. Asigurați-vă că instalați corect bateria litiu-ion (INR18650-2200) în dispozitiv. Scoateți-o întotdeauna dacă este descărcată sau dacă dispozitivul nu va fi utilizat pentru o perioadă lungă de timp.
13. Utilizați întotdeauna doar încărcătorul original inclus în pachetul aspiratorului.
14. Înainte de a elimina dispozitivul, scoateți bateria și urmați legile și reglementările locale privind eliminarea și reciclarea bateriilor litiu-ion. Nu aruncați bateria împreună cu deșeurile menajere.
15. Utilizați duzele și accesoriile furnizate cu aspiratorul conform scopului lor. Utilizarea necorespunzătoare a duzelor poate crea pericol pentru utilizator și poate deteriora dispozitivul.
16. Folosiți cu atenție duza electrică cu perie rotativă, evitând blocarea părții mobile și prevenind blocarea cu obiecte.

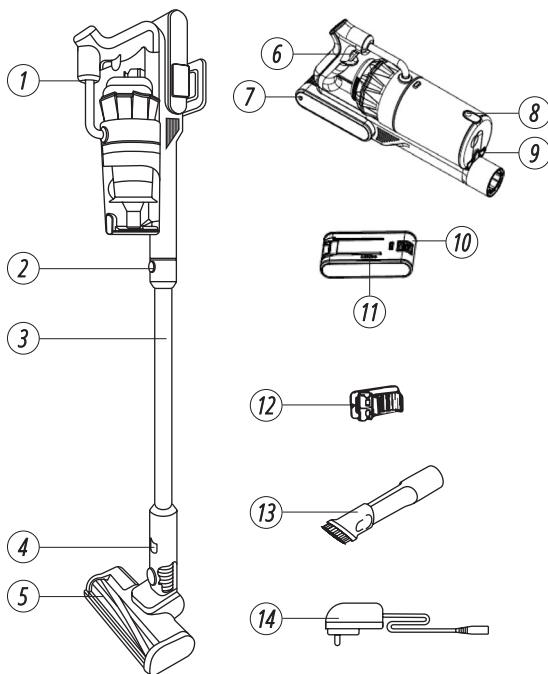
## DESCRIERE PRODUS

2

1. Carcasa aspiratorului fără fir
2. Butonul de deconectare a tubului de aluminiu
3. Tub de aluminiu
4. Butonul de deconectare a periei electrice
5. Perie electrică
6. Butonul de alimentare (ON/OFF)
7. Conector pentru încărcare
8. Butonul de deconectare a recipientului de praf
9. Recipient de praf detașabil
10. Baterie acumulator
11. Indicator de încărcare a bateriei

## SETUL INCLUDE:

12. Suport de perie
13. Duza plată
14. Adaptor de încărcare



IMPORTANT!



Producătorul își rezervă dreptul de a modifica și/sau a îmbunătăți designul, componentele și caracteristicile tehnice fără înștiințare prealabilă și fără a crea nicio obligație. Imaginile din acest manual sunt schematice și este posibil să nu corespundă cu parametrii produsului original.

|  |  |
|--|--|
| <b>Model</b>   | <b>KS VC40</b>   |
| <b>Tensiune de intrare</b>                               | 100–240V, 50–60Hz, 0.4A MAX  |
| <b>Tensiune de ieșire</b>                                | 27V/500mA  |
| <b>Putere nominală</b>                                   | 300 W  |
| <b>3 moduri de putere</b>                                | Înalt (25000 Pa)/Standard (15000 Pa)/Eco (7000 Pa)   |
| <b>Metodă de filtrare</b>                                | Multi Cyclone + Filtru metalic din oțel inoxidabil   |
| <b>Capacitatea recipientului de praf</b>                 | 450 ml   |
| <b>Capacitatea bateriei</b>                              | Acumulator litiu-ion 25.9V, 2200mAh  |
| <b>Timp de încărcare</b>                                 | 4,5 – 5 h  |
| <b>Timp de funcționare în modurile ECO/STANDARD/HIGH</b> | 7kPa/45 min., 15kPa/25 min., 25kPa/12 min.   |
| <b>Dimensiuni brută (LxlxÎ)</b>                          | 685x135x253 mm   |
| <b>Greutate brută</b>                                    | 3.4 kg   |
| <b>Accesorii</b>   | Suport de perete (1 buc.), instrucțiuni (1 buc.), duză plată (1 buc.), perie electrică (1 buc.), adaptor de încărcare (1 buc.) |

## INSTRUCȚIUNI DE UTILIZARE

## 4



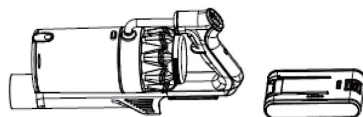
NOTĂ



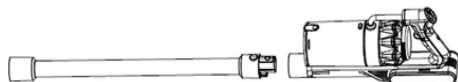
Înainte de prima utilizare a aspiratorului fără fir, ștergeți-l cu o cârpă moale umedă, apoi uscați-l. Nu scufundați niciodată aspiratorul fără fir în apă sau alt lichid.

**1. ASAMBLAREA ASPIRATORULUI FĂRĂ FIR**

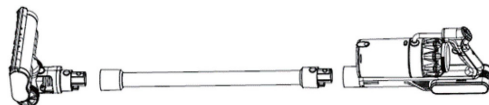
Introduceți bateria acumulator în carcasa aspiratorului până când auziți un clic. Pentru a deconecta bateria acumulator, țineți de carcasa aspiratorului, apăsați butonul de deblocare și scoateți bateria acumulator.

**2. ASAMBLAREA TUBULUI DE ALUMINIU**

Introduceți tubul de aluminiu în orificiul de aspirare al carcasei aspiratorului până când auziți un clic. Pentru a scoate tubul, țineți de carcasa aspiratorului, apăsați butonul și deconectați tubul.

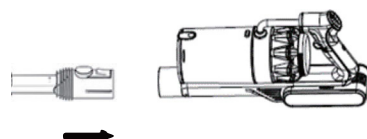
**3. INSTALAREA PERIEI ELECTRICE**

Introduceți peria electrică în tubul de aluminiu până când se fixează cu un clic caracteristic. Pentru a scoate peria electrică, țineți de tubul de aluminiu, apăsați butonul de deblocare și deconectați peria de la tub.

**4. INSTALAREA PERIEI 2 ÎN 1**

Introduceți peria 2 în 1 sau duza plată în orificiul de aspirare al carcasei aspiratorului sau în tubul de aluminiu, până când se fixează cu un clic caracteristic.

Peria 2 în 1 și duza plată sunt ideale pentru curățarea scărilor și colțurilor.

**UTILIZAREA ASPIRATORULUI FĂRĂ FIR**

Înainte de prima utilizare, bateria aspiratorului trebuie încărcată timp de cel puțin 4 ore. Porniți aspiratorul fără fir apăsând butonul de alimentare (ON/OFF).



NOTĂ



Indicatorul de încărcare a bateriei afișează nivelul de încărcare al bateriei și se aprinde în timpul funcționării. Diviziunile indicatorului vor dispărea pe măsură ce bateria se descarcă.



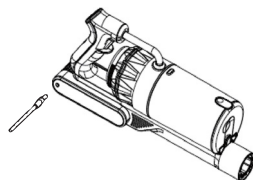
ATENȚIE!



Nu folosiți aspiratorul fără fir fără filtrul detașabil sau fără recipientul de praf.

### ÎNCĂRCAREA BATERIEI

Conectați adaptorul de încărcare la portul de încărcare de pe carcasa aspiratorului. Conectați adaptorul la rețeaua electrică. Indicatorul de încărcare a bateriei se va aprinde, iar diviziunile sale vor clipi succesiv. Când bateria este complet încărcată, indicatorul de încărcare a bateriei va rămâne aprins împreună cu toate diviziunile sale.



ATENȚIE-PERICOL!



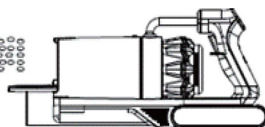
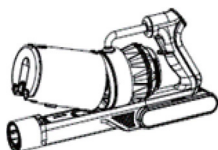
Nu folosiți alte adaptoare de încărcare decât cele incluse în pachetul aspiratorului, deoarece acest lucru poate duce la accidentări și/sau deteriorarea dispozitivului.

## ÎNTREȚINERE ȘI CURĂȚARE

5

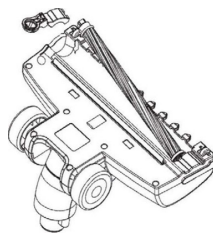
### ÎNLOCUIREA ȘI CURĂȚAREA FILTRULUI

1. Opriti aspiratorul fără fir.
2. Apăsăți butonul de deconectare a recipientului de praf și scoateți recipientul.
3. Scoateți filtrul și goliti-l de murdărie.
4. Spălați filtrul în apă curată și așteptați să se usuce complet.
5. Puneți cu grijă filtrul înapoi în recipientul de praf.
6. Introduceți recipientul de praf înapoi în carcasa aspiratorului.



### CURĂȚAREA ROLEI PERIEI

1. Rotiți fixatorul de la partea inferioară a periei în poziția de deblocare (vezi ilustrația).
2. Deschideți dispozitivul de fixare de la partea inferioară a periei.
3. Scoateți rola și curățați-o atent.
4. Reintroduceți rola înapoi în perie.
5. Rotiți fixatorul de la partea inferioară a periei înapoi în poziția de blocare.



### SCOATEREA ȘI ELIMINAREA BATERIEI

- Porniți dispozitivul și lăsați bateria să se descarce complet.
- Scoateți bateria descărcată din dispozitiv.
- Eliminați bateria ca deșeu periculos

Deoarece aspiratorul fără fir este echipat cu o baterie litiu-ion, după expirarea duratei de viață, aceasta nu trebuie doar aruncată la gunoi, ci eliminată într-un mod ecologic sigur.

Bateriile uzate trebuie eliminate într-un mod ecologic sigur, conform legislației în vigoare.

Termenul de garanție asigurat de producătorul internațional este de 24 luni pentru persoane fizice și 12 luni pentru persoane juridice conform legislației române în vigoare. Perioada de garanție începe de la data achiziționării echipamentului și se aplică numai dacă echipamentul este folosit corespunzător (în concordanță cu instrucțiunile de folosire). Vânzătorul care comercializează produsul este responsabil pentru acordarea garanției. Contactați vânzătorul pentru solicitarea garanției. În cadrul termenului de garanție se presupune înlocuirea echipamentului cu unul similar, sau repararea/înlocuirea gratuită a subsansamblelor/pieselor constatate defecte din vina producătorului și nu se extinde asupra uzurii consumabilelor (filtre, ulei, bujii etc) sau a accesoriilor (curea transmisie, cablu de alimentare, furtun de alimentare etc.). Decizia de reparare sau înlocuire a pieselor defecte aparține în mod exclusiv centrului de service. Lucrările de reparație sau de înlocuire a pieselor individuale nu vor prelungi perioada de garanție și nici nu va fi aplicată o nouă garanție pentru echipament.

Certificatul de garanție trebuie păstrat pe tot parcursul perioadei de garanție. În cazul pierderii certificatului de garanție, acesta nu va fi înlocuit cu altul. La solicitarea de reparație sau înlocuire, clientul este obligat să prezinte o copie documentului de achiziție (factură sau bon fiscal) și certificatul de garanție original. Certificatul de garanție atașat la livrarea produsului în timpul vânzării, trebuie completat corect și complet de către comerciant și client, semnat și ștampilat. În alte cazuri, garanția nu va fi valabilă. Clientul are obligația de a citi și de a lua la cunoștință condițiile de garanție menționate în certificatul de garanție și instrucțiunile din manualul de utilizare a echipamentului.

Echipamentul va fi adus la centrul de service în stare curată. Piese care au fost înlocuite devin proprietatea centrului de service. La expirarea perioadei de garanție (postgaranție) depanarea produsului se va efectua contracost, la solicitarea clientului.

#### CERTIFICATUL DE GARANȚIE NU ACOPERĂ:

- Șocuri și deteriorări mecanice (fisuri, semne de lovituri, deformarea carcasei, bujiei, sau orice alte componente), inclusiv cele care au survenit ca rezultat a înghețării apei (formarea gheții), prezenta corpurilor străine în interiorul unității;
- Pagube cauzate ca urmare a exploatarei necorespunzătoare, a utilizării dispozitivului în alte scopuri decât cele menționate în acest manual, supraîncărcarea dispozitivului și nerespectarea regulilor de conectare la rețea. Semnele de supraîncărcare a dispozitivului sunt: topirea sau decolorarea pieselor prin expunerea la temperaturi ridicate, zgârieturi, deteriorarea bujiei. De asemenea, garanția nu se extinde asupra funcționării defectuoase a regulatorului de tensiune, în urma exploatarei necorespunzătoare a echipamentului;
- Reviziile nu au fost facute conform indicațiilor producătorului, echipamentul a functionat cu combustibilul și ulei murdar, sau contaminarea sistemului de răcire;
- Pentru piese și componente de uzură rapidă (bujii, injectoare, scripeti, elemente de filtrare și siguranță, baterii, siguranțe, curele, garnituri de cauciuc, arcuri de întindere, osii, startere manuale, ulei, componente set, suprafețe de lucru, furtunuri, lanțuri și anvelope);
- Deteriorări mecanice și termice a cablurilor electrice;
- Defecțiunea este cauzată de utilizarea pieselor de schimb și a materialelor neoriginale, a uleiurilor necorespunzătoare etc.;
- Defecțiuni cauzate de factori naturali, cum ar fi murdăria, praful, umiditatea, temperatura ridicată sau scăzută, îngheț, incendii, dezastrele naturale etc., sau consecințe ce decurg din acestea;
- Defecțiuni ca rezultat a uzurii naturale după un termen lung de exploatare (sfârșitul duratei de viață);
- Defecte apărute în timpul utilizării acestui echipament în scopuri legate de activitățile antreprenoriale; - absența semnăturii personale a proprietarului pe certificatul de garanție;
- Obligațiile de garanție se anulează în cazul încălcării condițiilor de transportare și depozitare, montarea incorectă sau neglijentă, conectarea incorectă la rețeaua electrică.



# EC Declaration of Conformity

Nr. 166

The following products have been tested by us with the listed standards and found in compliance with the European Community Low Voltage Directive (LVD) 2014/35/EU.

Manufacturer: DIMAX INTERNATIONAL GmbH  
Address: Flinger Broich 203, 40235 Duesseldorf, Germany  
Product: Cordless vacuum cleaner "Könner & Söhnen"  
Type / Model: KS VC40

The statement is based on a single evaluation of above mentioned products. It does not imply an assessment of the whole production and does not permit the use of the test lab. logo. The manufacturer should ensure that all product in series production are in conformity with the product sample detailed in this report. The applicant should hold the whole technical report at disposal of the competent all the right.

Applied EC Directives: 2014/35/ EU Low Voltage (LVD)

Applied Standards: EN 60335-1:2012+A11:2014+A13:2017+A1:2019+A14:2019+A2:2019+A15:2021  
EN 60335-2-2:2010+A11:2012+A1:2013  
EN 62233:2008



23

**Issued Date:** 2023-09-24  
**Place of issue:** Duesseldorf  
**Director:** Fomin P.

*P. Fomin*

**DIMAX**  
International  
GmbH  
Steuer-Nr: 103 5722 2493  
UStIdNr:DE29617274

We DIMAX INTERNATIONAL GmbH hereby declare that specified above conforms covering European Parliament and Council Directives, Low Voltage Directive (LVD) 2014/30/EU of 26 February 2014. The CE mark above can be used under the responsibility of manufacturer. After completion of an EC declaration of Conformity and compliance with all relevant EC directives.

## CONTACTE

### Deutschland:

DIMAX International GmbH Flinger  
Broich 203 -FortunaPark- 40235  
Düsseldorf, Deutschland  
[www.koenner-soehnen.com](http://www.koenner-soehnen.com)

### Ihre Bestellungen

[orders@dimaxgroup.de](mailto:orders@dimaxgroup.de)

### Kundendienst, technische Fragen und Unterstützung

[support@dimaxgroup.de](mailto:support@dimaxgroup.de)

### Garantie, Reparatur und Service

[service@dimaxgroup.de](mailto:service@dimaxgroup.de)

### Sonstiges

[info@dimaxgroup.de](mailto:info@dimaxgroup.de)

---

### Polska:

DIMAX International Poland Sp.z o.o.  
Polska, Warszawska,  
306B 05-082 Stare Babice,  
[info.pl@dimaxgroup.de](mailto:info.pl@dimaxgroup.de)  
[www.koenner-sohnen.com](http://www.koenner-sohnen.com)

---

### Україна:

ТОВ «Техно Трейд КС»,  
вул. Електротехнічна 47,  
02222, м. Київ, Україна  
[sales@ks-power.com.ua](mailto:sales@ks-power.com.ua)  
[www.koenner-sohnen.com](http://www.koenner-sohnen.com)